



一、简介

使用环境：AutoCAD2007~2027 中望 CAD2021~2027 浩辰 CAD2025~2027

打印驱动：采用 CAD 自带打印驱动 dwg to pdf.pc3 / dwf6 eplot.pc3

- 功能及特点：
- 1、即装即用，无需任何设置，自动生成任意尺寸纸张
 - 2、可批量打印到纸张或 PDF、DWF、JPG、PNG、PLT、EPS/SVG 文件
 - 3、可对 DWG 文件拆分
 - 4、打印到 PDF 文件时可打印成多个单页 PDF 文件或合成为一个 PDF 文件
 - 5、可制作签名库、印章库，方便打印签名、印章
 - 6、打印到 DWF、JPG、PNG 文件时可设置纸张背景色
 - 7、自动识别纸张大小及旋转，自动设置纸张
 - 8、可自动根据指定规则生成文件名
 - 9、可自动读取图框上信息，根据图框上信息按规则生成文件名
 - 10、可自动遍历模型、布局空间进行打印
 - 11、可利用批打印对话框对图框上的版次、日期等信息进行批量编辑
 - 12、可利用批打印对话框读取的图框信息来导出目录，可统计纸张

菜单：安装后，打开 CAD，在 CAD 菜单最后一列会有以下菜单出现：



演示：<https://www.msteel.top/show>

目录：

二、单张打印到文件.....	2
三、批量打印到文件（通用型）.....	4
四、批量打印到文件（图框型）.....	6
五、批量打印到纸张.....	8
六、图框信息录入.....	10
七、签名应用.....	13
八、印章应用.....	14
九、常见问题.....	15
十、联系及购买.....	17

二、单张打印到文件 [返回目录](#)

功能：将所选的打印范围打印到文件

用法：执行命令后，见命令行提示如下：

按 Tab 键---转换打印范围的选择方式（选择方式：**1**、两点确定打印范围 **2**、选择打印图形）

输入 S 回车---对打印样式、输出文件类型（包括背景色）、打印比例进行设置，如下图：



打印比例：用于计算输出纸张的尺寸，打印比例 = 纸张尺寸：CAD 图面尺寸。例如，选择的 CAD 打印范围大小为 50000x10000，打印比例为 1:100，则输出纸张尺寸为 500mmx100mm。

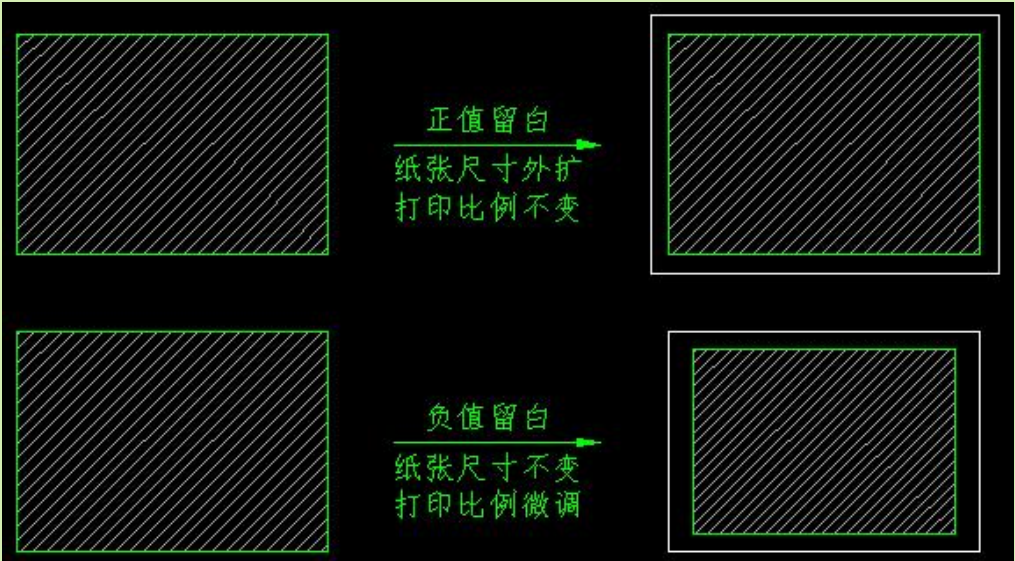
打印签名：若打印范围内有签名，该选项用于确定是否打印这些签名。

自主选择文件储存：不勾选，则软件将自动把文件存储到临时文件夹后打开，用户可确认无误后再另存到其他文件夹；若勾选，则会将文件保存到用户指定的文件夹。

周边留白：用于控制周边是否留空白区域。

正值：保持打印比例不变，通过放大纸张尺寸来留空白区域。例如，纸张原为 594x420，若周边留白+2mm，则纸张变为 598x424。

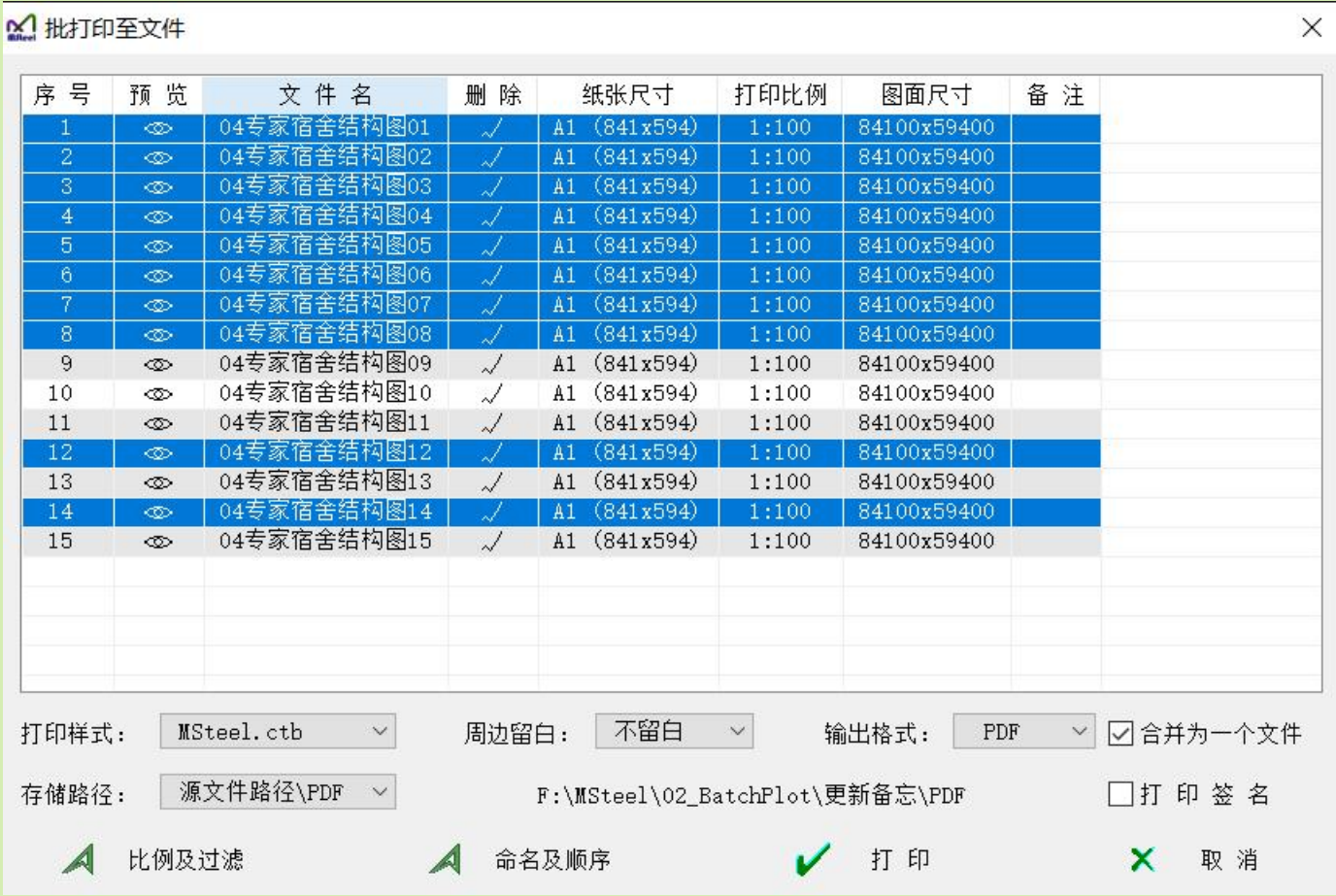
负值：保持纸张尺寸不变，通过调整打印比例来留出周边空白区域。



三、批量打印到文件（通用型）[返回目录](#)

功能：批量打印到文件

用法：选择打印范围（软件将所选图形内的**矩形框**、**图块**或**外部参照**判断为图框，具体见打印设置，并自动删除重复和内包含的图框），回车后出现如下对话框：



序 号	预 览	文 件 名	删 除	纸张尺寸	打印比例	图面尺寸	备 注
1		04专家宿舍结构图01	✓	A1 (841x594)	1:100	84100x59400	
2		04专家宿舍结构图02	✓	A1 (841x594)	1:100	84100x59400	
3		04专家宿舍结构图03	✓	A1 (841x594)	1:100	84100x59400	
4		04专家宿舍结构图04	✓	A1 (841x594)	1:100	84100x59400	
5		04专家宿舍结构图05	✓	A1 (841x594)	1:100	84100x59400	
6		04专家宿舍结构图06	✓	A1 (841x594)	1:100	84100x59400	
7		04专家宿舍结构图07	✓	A1 (841x594)	1:100	84100x59400	
8		04专家宿舍结构图08	✓	A1 (841x594)	1:100	84100x59400	
9		04专家宿舍结构图09	✓	A1 (841x594)	1:100	84100x59400	
10		04专家宿舍结构图10	✓	A1 (841x594)	1:100	84100x59400	
11		04专家宿舍结构图11	✓	A1 (841x594)	1:100	84100x59400	
12		04专家宿舍结构图12	✓	A1 (841x594)	1:100	84100x59400	
13		04专家宿舍结构图13	✓	A1 (841x594)	1:100	84100x59400	
14		04专家宿舍结构图14	✓	A1 (841x594)	1:100	84100x59400	
15		04专家宿舍结构图15	✓	A1 (841x594)	1:100	84100x59400	

打印样式：

MSteel.ctb

周边留白：

不留白

输出格式：

PDF

☒ 合并为一个文件

存储路径：

源文件路径\PDF

F:\MSteel\02_BatchPlot\更新备忘\PDF

☐ 打 印 签 名

比例及过滤

命名及顺序

打 印

取 消

技巧：

- 1、可直接在对话框内修改打印样式、输出文件类型（包括背景色）、存储路径

2、可单击列表框内各个数据进行文件名、纸张、打印比例、纸张尺寸的修改或进行预览

3、可选择多行来批量删除或修改纸张、比例、纸张尺寸等，[由于<预览>、<纸张>等列为可编辑列，多行选择可利用<序号>、<备注>等不可编辑列来进行](#)

4、[点击列表头 <纸张尺寸>、<打印比例>可快速对所有图纸统一修改纸张、打印比例](#)

5、执行命令后不选择图框，直接回车，则跳出遍历模型、布局选项如下：

自动遍历

模型空间

所有布局

布局+模型

< 当前布局 >

打印签名：若打印范围内有签名，该选项用于确定是否打印这些签名。

比例及过滤：按<比例及过滤>按钮用于设打印比例、图纸过滤参数，打印比例用于计算输出纸张的尺寸：

修改默认打印比例、图纸过滤设置

默认打印比例 1：

100

（即纸张尺寸与图面尺寸的比值）

面积小于最大图面面积的

10

 % 时自动过滤

确 定

取 消

文件命名设置：按<命名及顺序>按钮用于设置文件命名规则，选择命名顺序，如下图：

文件命名规则设置

文件命名规则

前 缀

起始编号

后 缀

编号位数

示例图_

1

_纸张

3

示 例

示例图_001_A1

示例图_002_A1

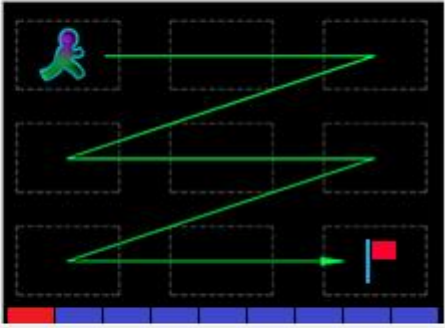
示例图_003_A2

.....

示例图_011_A2

示例图_012_A2

命名顺序



确 定

取 消

注：若要在文件名内加入纸张规格，可在前缀或后缀内填入“纸张”或“纸张尺寸”

纸张尺寸的自动判别：纸张尺寸 = 打印范围的尺寸 / 打印比例。如果该打印范围由图块计算而来，则还会[自动考虑图块的缩放比例](#)，例如该图块原为 A1 大小，该图块缩小 50%后，选中该图块打印时软件还会根据图块的缩放信息判别为 A1 纸张。

纸张统计：在列表框内点击鼠标右键，弹出如下菜单，可对列表框内所有的图纸进行纸张统计。

按A4标准统计纸张数

按A3标准统计纸张数

按A2标准统计纸张数

按A1标准统计纸张数

按A0标准统计纸张数

五、批量打印到纸张(新版) [返回目录](#)

功能：批量打印到实际纸张

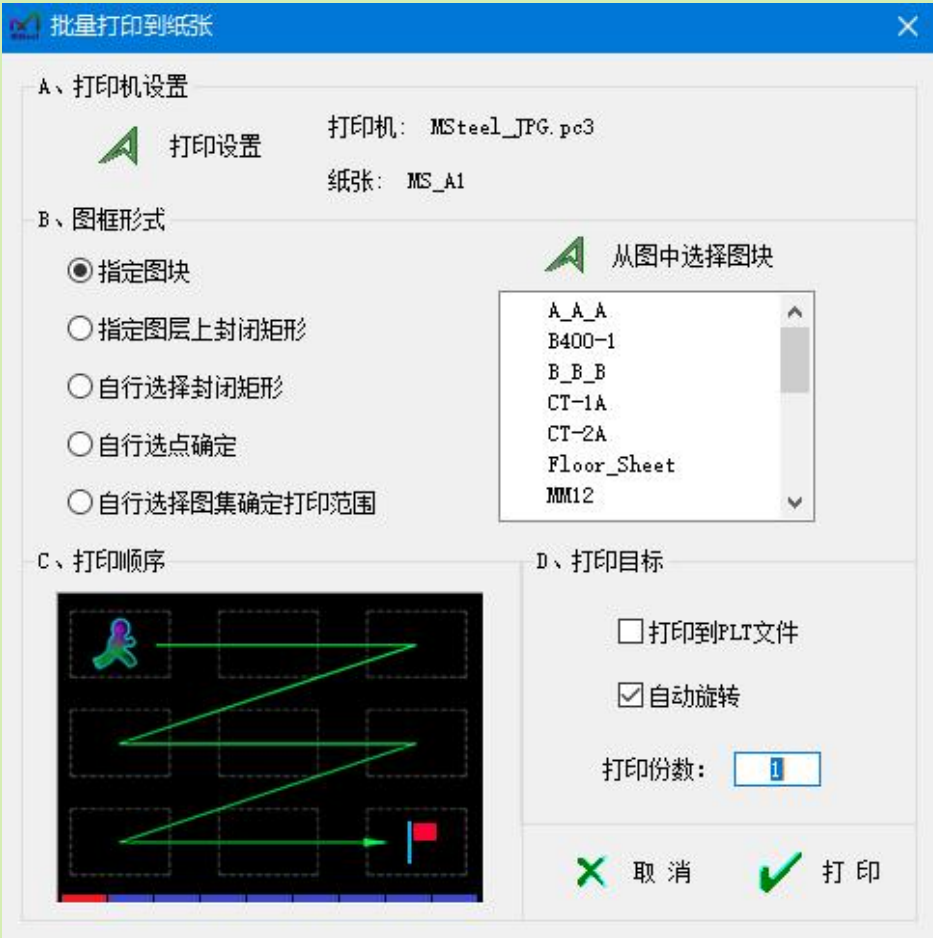
用法：类同于[批量打印到文件（通用型）](#)



批量打印到纸张(旧版)

功能：批量打印到实际纸张（旧版）

用法：执行命令后出现如下对话框：



软件提供了五种选择方式：

1、指定图块：

软件将所有图块名列于下拉框内供选择（或者也可按“从图中选择图块”按钮直接选择所要指定的图块）；

选择完指定图块后，确认“打印顺序”、“打印份数”、“打印设置”等；

按<打印>按钮后，在图中选择打印范围，软件将自动从所选范围内筛选出指定图块逐个打印。

2、指定图层上封闭矩形：（注：封闭矩形是指由 PLine 线组成的封闭四边形）

软件将所有图层列于下拉框内供选择（或者也可按“从图中选择图层”按钮直接选择图形，将该图形所在图层作为所要指定的图层）；

选择完指定图层后，确认“打印顺序”、“打印份数”、“打印设置”等；

按<打印>按钮后，在图中选择打印范围，软件将自动从所选范围内筛选出指定图层上的矩形进行逐个打印。

3、自行选择封闭矩形：（注：封闭矩形是指由 PLine 线组成的封闭四边形）

确认“打印顺序”、“打印份数”、“打印设置”等；

按<打印>按钮后，在图中选择所要打印的矩形，软件将自动按指定的打印顺序将所选择矩形进行逐个打印。

4、自行选点确定：

确认“打印顺序”、“打印份数”、“打印设置”等；

按<打印>按钮后，在图中逐个点取打印框（每 2 个点确定一个打印框），软件将自动按指定的打印顺序进行逐个打印。

5、自行选择图集确定打印范围：

确认“打印顺序”、“打印份数”、“打印设置”等；

按<打印>按钮后，每选择一批图形后回车即表示一个图集，软件将自动按指定的打印顺序进行图集的逐个打印。

六、图框信息录入 [返回目录](#)

功能：用于给<批量打印到文件（图框型）>功能录入图框信息。

适用条件：图框为固定图块，图号、图名等信息可为 Text、MText 或图块属性。

特别说明 1：支持动态图框。录入动态图框时，只需录入动态图框内的任意一个即可，软件会自动计算动态图框内的其余图框尺寸。

特别说明 2：图框仅用于判断纸张大小和定位，故代表图框的图块可以任意。例如，如下图红色部分，
可以就定义一个矩形+说明文字作为图框图块，将该图块套在以前的图纸上用于批打印输出：



用法：执行命令后出现如下对话框进行信息录入，信息录入后可导出用于其他电脑：

图框信息库管理

图框信息录入

目录生成配置

其它

序 号	图框对应的图块	对应纸张	排序优先级	删 除	文件命名规则	图号(A)	版次(B)	图名(C)
36	A0E图框	A0	2	✓	AC	✓		✓
37	A0+0.5E图框	A0+1 / 2	2	✓	AC	✓		✓
38	A0+0.75E图框	A0+3 / 4	2	✓	AC	✓		✓
39	A0+0.125E图框	A0+1 / 8	2	✓	AC	✓		✓
40	A0+0.375E图框	A0+3 / 8	2	✓	AC	✓		✓
41	A0+0.25E图框	A0+1 / 4	2	✓	AC	✓		✓
42	A0+0.625E图框	A0+5 / 8	2	✓	AC	✓		✓
43	A0+1E图框	A0+1	2	✓	AC	✓		✓
44	A0+0.875E图框	A0加长_2230	2	✓	AC	✓		✓
45	A1+0.5E图框	A1+1 / 2	2	✓	AC	✓		✓
46	A1+0.75E图框	A1+3 / 4	2	✓	AC	✓		✓
47	A1+1E图框	A1+1	2	✓	AC	✓		✓
48	A1+1.25E图框	A1+5 / 4	2	✓	AC	✓		✓
49	A1+1.5E图框	A1+3 / 2	2	✓	AC	✓		✓
50	A1E图框	A1	2	✓	AC	✓		✓
51	A3E图框	A3	2	✓	AC	✓		✓
52	A0图框100	A0	2	✓	AC	✓		✓

录入新图框

导出设置

导入设置

确 定

取 消

图框信息库管理

图框信息录入

目录生成配置

其它

目录字体设置

选择字符获取参数 颜色: ByLayer 字型: TSSD_Rein 字高: 526 图层: PUB_TEXT

目录内容设置

增加列

删除列

序号

图名

图号

图幅

信息1

☒ 绘制目录内容边框线

图框信息库管理

图框信息录入

目录生成配置

其它

图框信息自动按录入范围居中布置

☐ 图号 (A)

☐ 版次 (B)

☐ 图名 (C)

☐ 日期 (D)

☐ 信息1 (E)

☐ 信息2 (F)

当图框上有多个图名时，图名之间字符设置

多图名间字符设置 + 示 例: 结施01_一层梁布置图+二层梁布置图+三层梁布置图

加长纸张的命名方式

☒ 方式一

☐ 方式二

☐ 方式三

☐ 方式四（浙江审图格式）

示 例: A2+1/2 A1+1 A0+3/4

注 1：<目录内容设置>里增加列时，点取的高度和宽度即为列的高度和宽度。

注 2：<图框信息自动按录入范围居中布置>指的是执行<批量打印到文件（定制型）>命令后，图框上的图号、版次等信息若原来没有居中，则自动居中。

录入新图框时，选择图框对应的图块后弹出如下对话框：

录入新图框

1、基本信息（必录项）

选择对应纸张

A2

定义文件命名规则

未定义

排序优先级别：

2

3、印章框录入（非必录）

点取注册章放置范围

点取出图章放置范围

点取项目章放置范围

点取竣工章放置范围

2、信息框录入（非必录）

点取图号(A)范围

点取版次(B)范围

点取图名(C)范围

点取日期(D)范围

点取信息1(E)范围

点取信息2(F)范围

调整图框打印范围

图框对应的图块：A2

从已录图框复制信息

确定

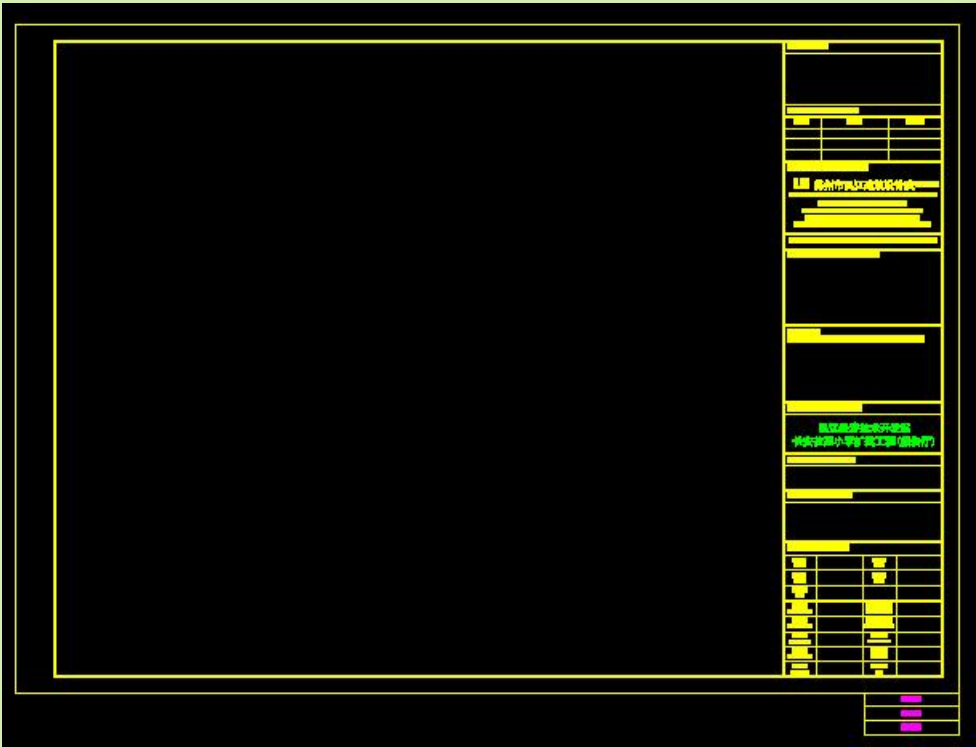
取消

参数说明：

从已录图框复制信息：从已经录入的图框信息中，将文件命名规则、信息框信息、印章框信息复制过来（信息框位置、印章框位置以右下角为基准点复制过来）。

排序优先等级：用于批打印时对纸张进行排序，纸张进行排序时将会先根据图框的排序优先等级进行排序；图框的排序优先等级一样时，再根据图号进行排序。例如，可将目录的优先等级设置 1，施工图图框的优先等级设为 2，设计联系单的优先等级设为 3。

调整图框的打印范围：有时图框对应的图块范围并不是需要的打印范围，需要调整，则可使用该按钮进行调整。例如下图所示范例，右下角部分虽然包含在图框图块里，但并不需要打印，则可调整图框的打印范围，将右下角去除。



文件命名规则：用字母 ABCDEFT 代表不同信息来编辑文件命名，**当需要加入 ABCDEFT 字母本身时，可连续输入该字母即可，如 FF 表示 F**，如下图。

文件命名规则设置

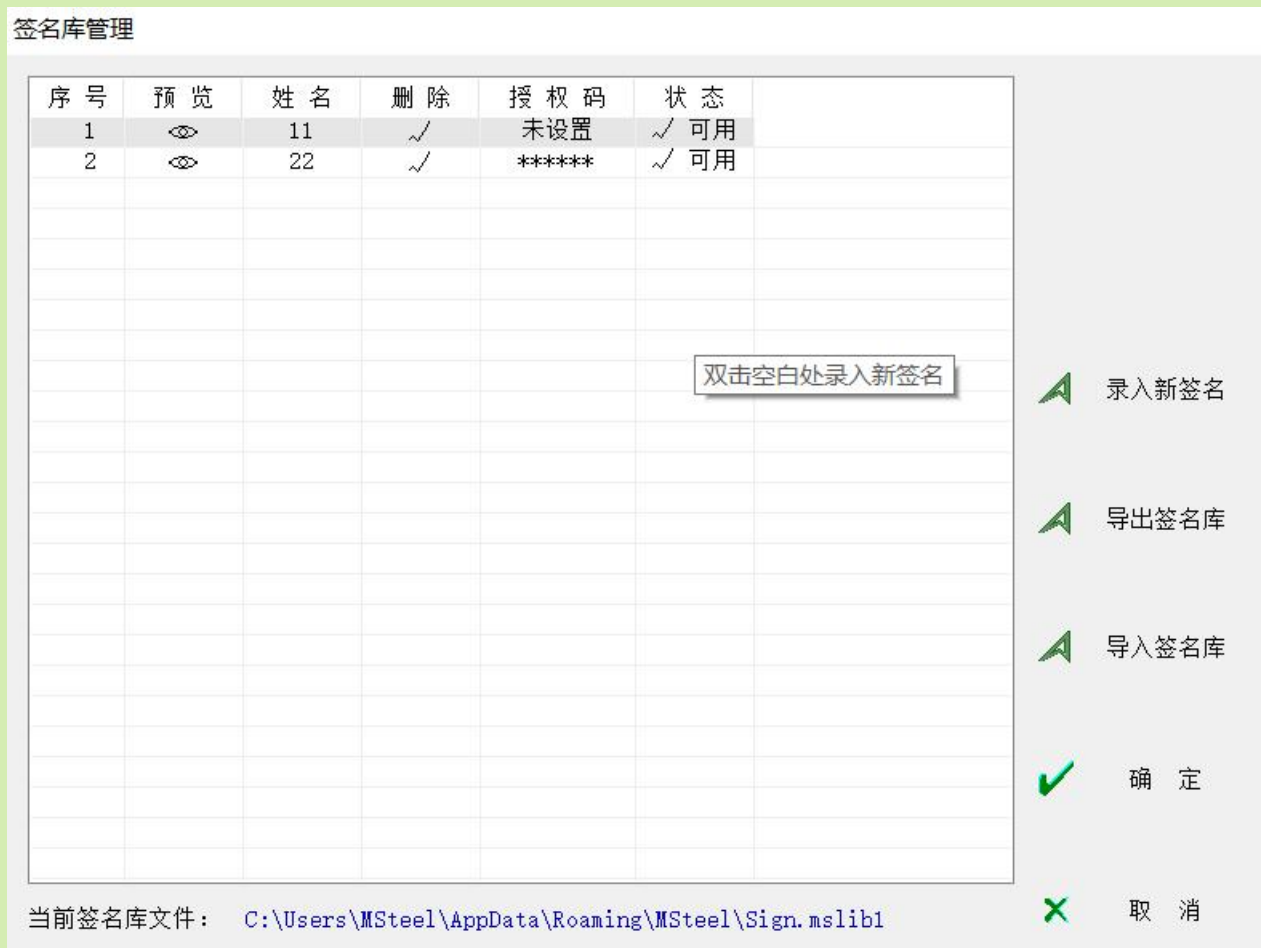
文件命名中用以下字母表示各类信息：
A: 图号 B: 版次 C: 图名 D: 日期 E: 信息1 F: 信息2 T: 图幅
输出文件名示例：建施03(A版)(A1)_一层建筑平面图_RF
文件命名 A(B版)(T)_C_RFF

确定

取消

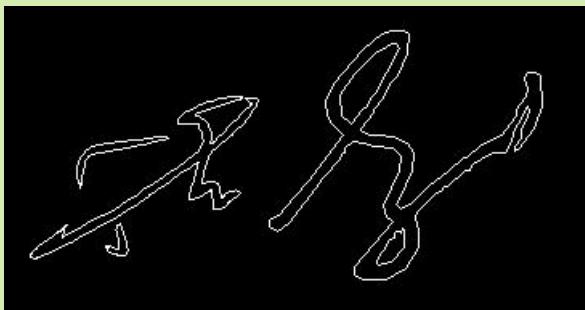
七、签名应用 [返回目录](#)

功能：用于建立签名库，并可利用签名库进行签名插入。



录入新签名: 选取 CAD 中的签名边线, 形成新的签名, 并输入授权码。

签名边线需由直线段或曲线形成的闭合图形，如下图：



当前签名库：若有局域网，可设局域网的签名库文件为当前签名库文件，这样大家都可以实时共享签名库。

签名安全性: 签名正常显示需同时具备如下两个条件:

- 1、通过本软件连接的当前签名库内有该签名；
- 2、该签名在授权有效期内（若该签名在签名库内未设置授权码，则无授权要求）。

签名图层：生成的签名均在<MS Sign>图层上，可直接修改该图层颜色来统一修改签名颜色。

八、印章应用 [返回目录](#)

功能：用于建立印章库，并可在进行批量打印到文件（图框型）时打印印章。

[illegible]

录入新印章：选取印章的 PNG 图片（需透明底色）制作新的印章，并输入授权码。

当前印章库：若有局域网，可设局域网的签名库文件为当前印章库文件，这样大家都可以实时共享印章库。

打印印章：可在进行批量打印到文件（图框型）时打印印章。**注意：**在图框信息录入时需要录入印章区域，不然无法打印印章。

九、常见问题 [返回目录](#)

- [01、软件提示版本已经过期，如何处理？](#)
- [02、打印到文件时，是否需要设置周边留白？](#)
- [03、有时候打印出来的感觉颜色有点淡？](#)
- [04、打印出来后，怎么会有局部图形缺失？](#)
- [05、表格、图片打印出来空白？](#)
- [06、表格打印出来后，表格底色怎么会是黑色？](#)
- [07、打印出来后为何有的字符缺失或者是乱码？](#)
- [08、打印出来后为何有的中文字符缺失？](#)
- [09、为什么输出的 PDF 上的文字有黄色注释？](#)
- [10、为什么文字打印出来后放大看，文字的边缘不光滑？](#)
- [11、输出的 PDF 上签名显示毛边？](#)
- [12、打印出来的印章有边框？](#)
- [13、打印时可以将最外边框不打印出来吗？](#)
- [14、生成的 PDF 无法打开，或者合并时提示单张 PDF 出错，如下图？](#)
- [15、打印时出现致命错误？](#)
- [16、批打印超过两张 CAD 就会崩溃？](#)
- [17、打印速度越来越慢、越来越卡？](#)
- [18、为什么选择了黑白打印样式，打印出来的还是彩色图形？](#)
- [19、导出 dwg\(即拆分 dwg\)时，标注未能导出？](#)
- [20、打印出来的图形有偏移，或者打印出来的文件为空白？](#)

01、软件提示版本已经过期，如何处理？ [返回](#)

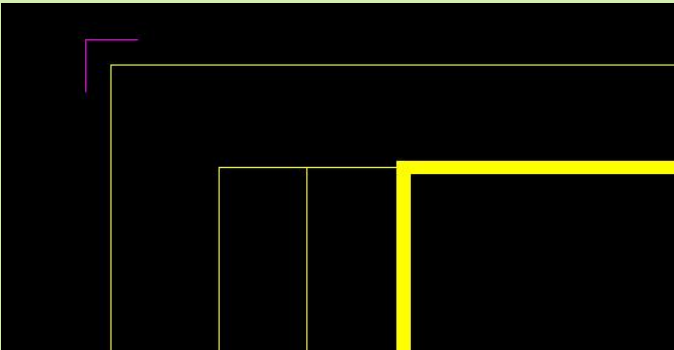
软件目前未考虑收费，但每个版本都有时限。若超出时限，可到官网下载最新版本进行安装，安装时原来版本不用卸载，直接覆盖安装即可。

若由于修改电脑日期等原因造成了软件超出时限，可在<关于...>中点击<根据网络时间重置时限>按钮来解决。

02、打印到文件时，是否需要设置周边留白？ [返回](#)

软件虽然有留白设置，但不建议进行图纸留白。如果设置正值留白，则纸张尺寸会变为非标；如果设置负值留白，则实际的打印比例会混乱，比如原来是按 1:100 来打印到标准 A1 纸张，设置负值留白后实际打印比例可能就变成 1:102。

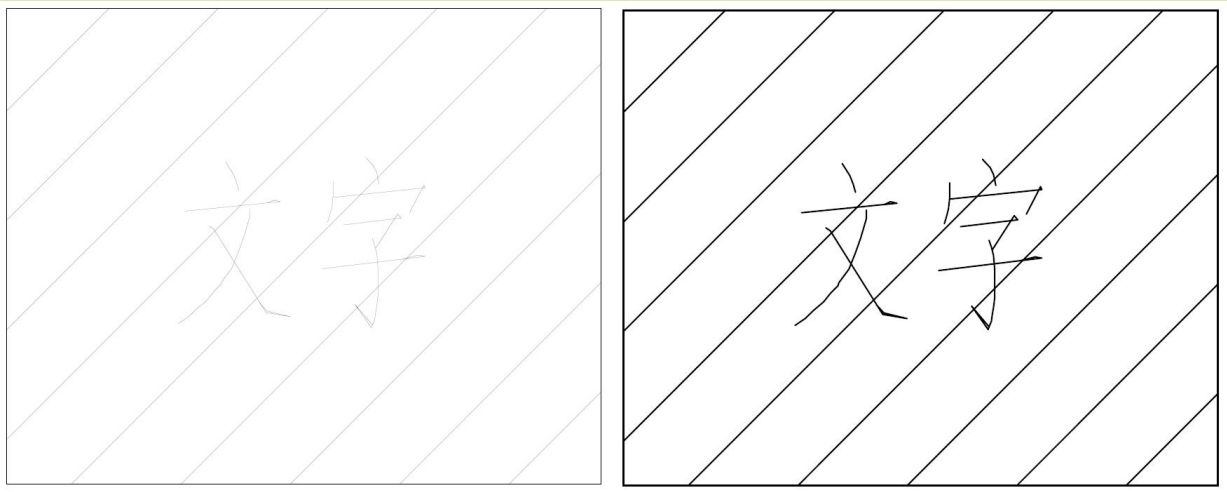
建议的解决方法是将图框的外边框内缩 2mm，然后再在原来打印范围边角设置边缘线，如下图：



03、有时候打印出来的感觉颜色有点淡？ [返回](#)

一般是由于选择的纸张太大，造成线条相对很细。例如纸张是 200mmx200mm，线条宽度 0.2mm，屏幕上显示正常；若纸张改为 2000mmx2000m，线条宽度还是 0.2mm，屏幕上显示线就相对细了。

如下图，同一张图，输出的纸张尺寸不同，左侧纸张尺寸为右侧纸张尺寸的 10 倍，则左侧线宽相对纸张尺寸来说小了，所以屏幕上显得细和淡了。



04、打印出来后，怎么会有局部图形缺失？ [返回](#)

可能原因 1：缺失的图形在非打印图层上，比如 def_points 图层就是非打印图层，在非打印图层上的图形不会被打印出来；

可能原因 2：在打印样式里，图形的打印颜色被设为(255,255,255)，就是白色，所以在白底 PDF 上显示不出来。

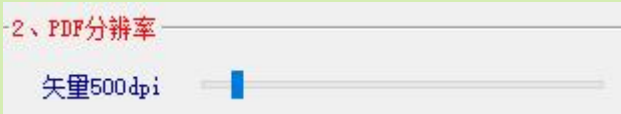
05、表格、图片打印出来空白？ [返回](#)

原因：和矢量分辨率、表格输出尺寸有关，矢量分辨率高、表格输出尺寸大的话，会由于表格、图片自身的总像素不够而打印空白。

解决方法 1：在表格、图片的属性里，<打印质量>选择低质量图形，如下图：

其他	
类型	已嵌入
打印质量	低质量图形 (例如彩色文字和拼图)
源应用程序	Unknown

解决方法 2：在打印设置里调低矢量分辨率，如下图，另外还可把表格输出尺寸减小。



06、表格打印出来后，表格底色怎么会是黑色？ [返回](#)

在表格的属性里，<打印质量>不要选单色即可，如下图：

其他	
类型	已嵌入
打印质量	低质量图形 (例如彩色文字和饼图)
源应用程序	Unknown

07、打印出来后为何有的字符缺失或者是乱码？ [返回](#)

这是由于缺少这些字符对应的字体文件所致。软件调用的是 AutoCAD 内置打印机，该打印机打印前会对字符进行刷新，如果缺少对应的字体文件，就会变空白或乱码。

可从绘图者那里拷贝字体文件放到字体文件夹下，然后重新打开该 CAD 文件即可。字体文件夹一般为 AutoCAD 文件夹下的 fonts 子文件夹。

08、打印出来后为何有的中文字符缺失？ [返回](#)

可能原因：可能这些字符采用了 Arial 字体，这个字体对中文的支持有 bug。

解决方法：把字体改为其他中文字体，或者在软件的设置里勾选<文字转图形>。

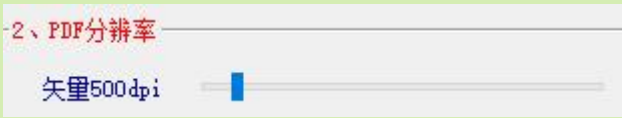
09、为什么输出的 PDF 上的文字有黄色注释？ [返回](#)

这个注释不影响 PDF 文件本身。

注释一般是由于 AutoCAD2016 自身的原因，可百度下载并安装 AutoCAD2016 的补丁即可解决。

10、为什么文字打印出来后放大看，文字的边缘不光滑？ [返回](#)

在打印设置里把<矢量分辨率>调高。



11、输出的 PDF 上签名显示毛边？ [返回](#)

WPS 打开毛边会比较明显，用 adobe 要好些，如果放大了看没问题就行，一般是缩小了显示所致。

解决方法 1：目前软件自带签名采用密集斜线填充来避免这个问题，建议用密集斜线来填充签名。

解决方法 2：在打印设置里勾选<直线合并>。

12、打印出来的印章有边框？ [返回](#)

可在 AutoCAD 里输入 imageframe 命令 ， 参数输 0。

13、打印时可以将最外边框不打印出来吗？ [返回](#)

解决方法 1：可以将最外边框放在非打印图层上（比如 def_points 图层就是非打印图层），非打印图层上的图形将不会被打印出来。

解决方法 2：打印设置里不要勾选<不留白时，打印最外边线>



14、生成的 PDF 无法打开，或者合并时提示单张 PDF 出错，如下图？ [返回](#)



可能原因有：

- 1、电脑装有加密软件。

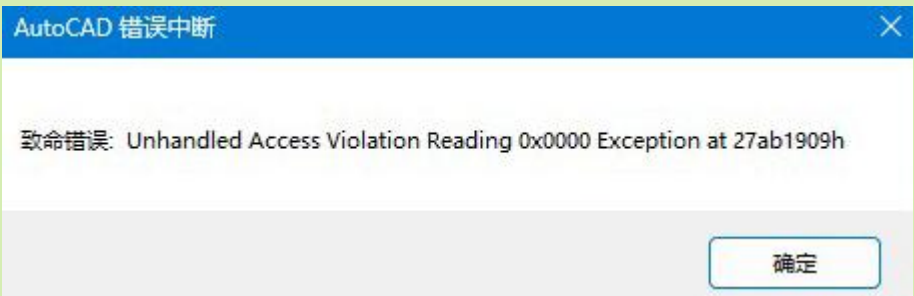
批打印软件在合并前会先生成单张，然后再把单张进行合并。但有加密软件时，加密软件会把单张 PDF 加密，导致后面合并失败。

解决方法：把批打印软件目录下的 Mpr2.exe Mpr3.exe Mpr4.exe 这三个文件让 IT 加入加密软件的白名单（或者把这三个文件添加到加密软件后台，给 PDF 编辑权限）。

- 2、DWG 文件本身有 bug。

可以在 CAD 里用 audit 命令对该 dwg 文件进行修复后再试。如果还不行，则该文件只能手工打印。（可以试着在 CAD 里直接用 dwg to pdf.pc3 打印机打印该图纸，会发现生成的 pdf 一样无法打开，说明该文件内含 bug）

15、打印时出现致命错误？ [返回](#)



原因：dwg 文件本身有 bug。

解决方法：输入 audit 命令，对该文件进行修复；若修复后仍然出现错误，则只能手工打印（手工打印时不要选择 dwg to pdf.pc3 打印机，不然也会出错）

16、批打印超过两张 CAD 就会崩溃？ [返回](#)

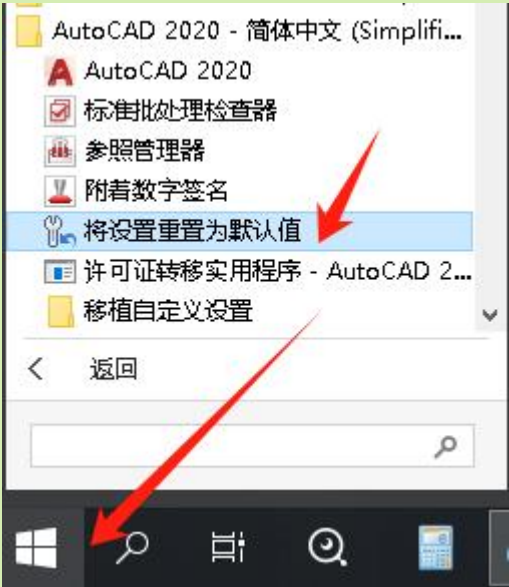
检查下电脑上是否装有奇安信杀毒软件，该软件会干扰打印进程导致出错，可关闭该软件后打印。

17、打印速度越来越慢、越来越卡？ [返回](#)

可能原因 1：系统下的临时文件过多所致，可将下面文件夹里的临时文件清理：

C:\Users***\AppData\Local\Temp （***改为你当前的电脑用户名）

可能原因 2：CAD 本身配置出了问题，可点击系统的开始菜单，对 CAD 配置重置，如下图：



18、为什么选择了黑白打印样式，打印出来的还是彩色图形？ [返回](#)

可能原因：

1、图形用了真彩色，即颜色超出了 256 色（索引色）。由于打印样式只适用于 256 色，所以 256 色以外的图形会保留本身颜色。

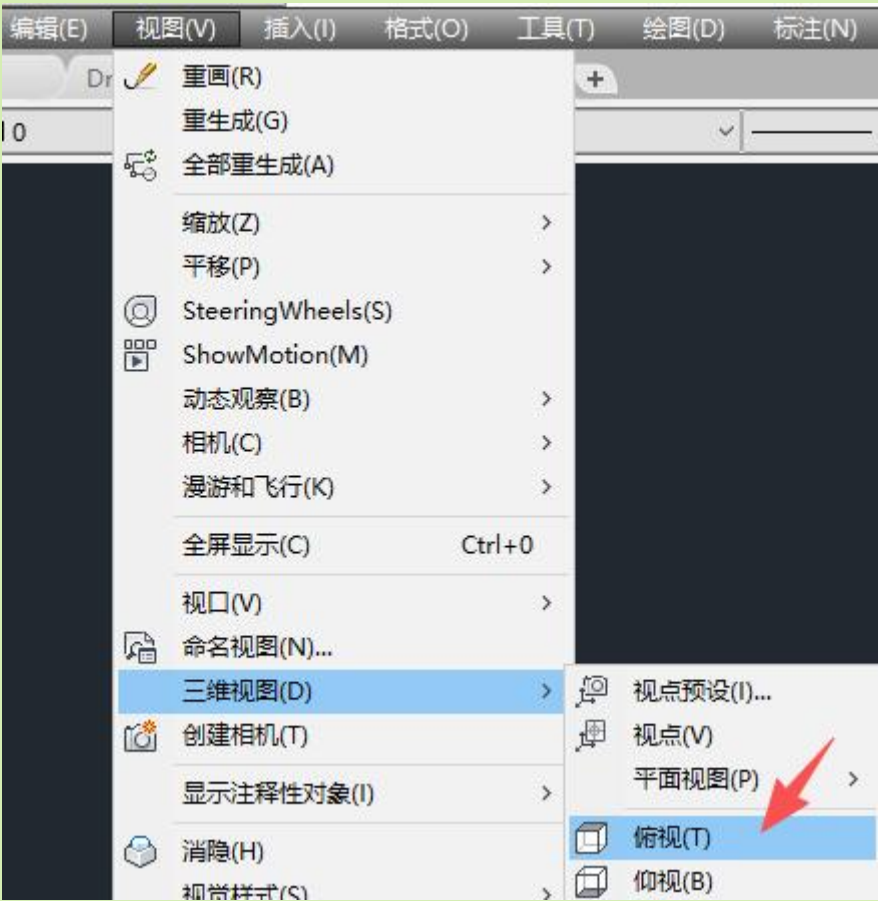
解决方法：把图形颜色都改为 256 色，软件的辅助功能里有“真彩色--->索引色”功能。

2、可能文件本身设置了 stb 打印模式。

解决方法：执行 convertplotstyles 命令，把文件的打印模式从 stb 转为 ctb，然后选择黑白打印样式。

19、导出 dwg(即拆分 dwg)时，标注未能导出？ [返回](#)

可能原因：视角未处于完全俯视状态，可如下点击俯视后再试



20、打印出来的图形有偏移，或者打印出来的文件为空白？ [返回](#)

可能原因 1：CAD 版本时 AutoCAD2007，这个版本的打印驱动有 bug，建议用更高版本 CAD。

可能原因 2：视角未处于完全俯视状态，可按[常见问题 19](#)点击俯视后再试。

十、联系及购买 [返回目录](#)

网址: <https://www.msteel.top>

演示: <https://www.msteel.top/show>

购买: <https://www.msteel.top/buy2>



微信扫码购买



淘宝扫码购买

QQ 群: 群 01-- 284292664 群 02--455684594 群 03--614243804 群 04--719140733

群 05-- 946426010 群 06--563960247 群 07--713632055 群 08--293552312

群 09-- 991046207 群 10--626287354 群 11--667524044 群 12--838103463

群 13-- 785231795 群 14--794060035 群 15--796200323 群 16--744801531

EMail: MyMSteel@163.com

电话/微信: 13812630433

QQ: 88206318

微信公众号: MSteel-Soft

